



Photographe sur Paris et sa région - www.absurdephoton.fr

AbsurdePhoton > Beauté > Morphologie



Poitrine et formes des seins des femmes

Sommaire

Une apparence unique dans le règne animal

- Les femmes ont une « grosse » poitrine
- Les tentatives d'explications scientifiques

Les formes des seins des femmes

- Le tour de poitrine
- Le bonnet de soutien-gorge
- Le dessus et dessous du sein
- L'attachement à la base du sein
- Répartition de la masse dans le sein
- Le bout des seins
- Asymétrie des seins
- Les seins par rapport au corps
- Autres particularités des seins
- L'évolution de la forme des seins

Le mot final d'AbsurdePhoton



Les **seins des femmes** ont une importance particulière, à plusieurs niveaux : physiologique, avec leurs **formes** et le *pourquoi* de leur apparence, l'**attrance** et l'**importance** qu'on leur donne, mais aussi tous les attirails et subterfuges qui en découlent.



©AbsurdePhoton

Dernier Continent

Découvrez avec **AbsurdePhoton** ce que sont vraiment les **poitrines des femmes**, avec comme d'habitude des considérations **scientifiques** et d'autres du domaine de la **beauté**.

■ Une apparence unique dans le règne animal

● Les femmes ont une « grosse » poitrine

Chez les **mammifères** femelles, les **glandes mammaires** ont une seule fonction : l'**allaitement** des nouveaux-nés. La poitrine est habituellement *réduite* aux mamelons, et ne prend du **volume** qu'au moment de la **lactation**. Ensuite, elle se **réduit** lorsque qu'elle n'a **plus d'utilité**.

(□) Unknown

L'allaitement

Pourtant, une espèce fait **exception** : les **femelles humaines** connaissent certes une augmentation de la taille des seins avant l'accouchement, mais gardent tout de même **un volume incomparable aux autres espèces** le reste du temps. On constate même une **accumulation de cellules graisseuses** autour des glandes mammaires. Les seins se forment à la puberté, et évoluent dans le temps, selon les grossesses, la prise ou perte de poids, la nourriture ingérée...

Comment **expliquer** cette différence ?

● Les tentatives d'explications scientifiques

En 1967 dans son livre *Le singe nu*, le zoologue Desmond Morris émet l'hypothèse que la **bipédie** (le fait de marcher debout) a contribué à **masquer les attributs sexuels secondaires** que sont **les fesses**. Il suffit de regarder une femelle babouin avec son derrière bien rouge en forme de cœur pour se rendre compte à quoi pensent les mâles !



Source : inconnue

Une femelle babouin n'a pas le coeur là où on pensait...

Les seins de la femme auraient tout simplement **pris le relais des fesses**. La **position debout** favorisant aussi la position du missionnaire, les humains sont les seuls à faire l'amour face-à-face, et pas seulement en « levrette ». Dans ces conditions, les seins seraient les **seuls attributs sexuels secondaires** pouvant *stimuler* les mâles.

Ces arguments ne tiennent pas forcément, lorsque l'on sait que les bonobos (un très proche cousin des hommes au niveau génétique) pratiquent aussi parfois la position du missionnaire ! De plus, on peut se dire que **chez les animaux ce sont plutôt les mâles qui tentent de séduire les femelles**, et par l'inverse.

Dernièrement Larry Young, psychologue à l'Emory University et Brian Alexander, journaliste et écrivain, dans un livre intitulé *The chemistry between us*, tentent une autre explication, cette fois-ci au niveau du **cerveau**.

Pour faire simple, l'idée serait que **l'allaitement crée un sentiment d'attachement** entre la mère et son petit. Lors de la lactation, une **hormone** appelée *ocytocine* est libérée chez la femelle, la même qui est impliquée dans l'**amour** et l'**attachement**.

Lors de l'**acte sexuel**, la **stimulation** des seins de la femme active les **mêmes régions du cerveau** que la stimulation du vagin et du clitoris, avec un relargage massif d'ocytocine là aussi.

On peut alors penser que le lien créé rappelle aussi l'**enfance** (et l'**instinct**) du mâle. Les seins se seraient donc développés chez la femme pour une seule raison : l'**attachement qu'ils produisent** lorsqu'ils sont utilisés ! Un **réseau neuronal spécialisé** se développerait même chez les jeunes mâles à la puberté, expliquant leur **attirance naturelle** pour les seins.

Maintenant que nous savons *pourquoi* les seins existent, voyons maintenant *comment*.

■ Les formes des seins des femmes

Les femmes devraient savoir comment **mesurer leur poitrine** lorsqu'elles se choisissent un soutien-gorge, et pourtant je constate régulièrement que ce n'est pas le cas. Il est important de **bien connaître son corps**, car des mesures découlent le choix, et donc le **confort** de porter un soutien-gorge.

Examinons ensemble les **paramètres**.

● Le tour de poitrine

C'est la mesure du « tout » : le **mètre** doit passer sous les bras, dans le dos, et passer aussi sur la pointe des seins, le tout sur un même plan parallèle au sol, **sans compresser** la poitrine.



Source : inconnue

Prenez vos mensurations

● Le bonnet de soutien-gorge

Le **bonnet** indique tout simplement la taille du « globe » (qui en est rarement un d'ailleurs). Il s'agit du **volume du sein**. La règle générale est la suivante : il faut prendre d'abord le « **tour de buste** ». Cette fois-ci faites passer le mètre dans le dos et sous les seins, **sans serrer**. La **différence** entre le tour de poitrine et le tour de buste donne le bonnet, par *correspondance*.

Par **exemple**, avec un tour de poitrine de 85cm et un tour de buste de 70cm, la différence entre les deux est 85-70, c'est à dire 15cm. En se **référant à la table** ci-dessous (pour la **France**) :

- A : 13 cm
- B : □ 15 cm
- C : 17 cm
- D : 19 cm
- E : 21 cm
- F : 23 cm
- G : 25cm
- H : 27cm
- I : 29cm
- J : 31cm
- K : 33cm

... le bonnet est donc du « B » dans notre exemple.



© Aubade

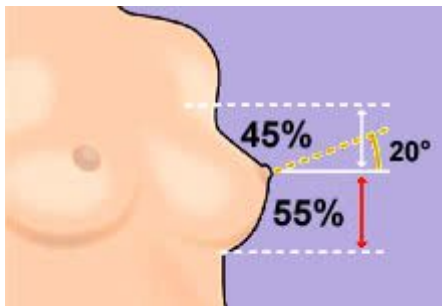
Exemple de publicité Aubade

Les indications ci-dessus sont *suffisantes* pour se **choisir un soutien-gorge**, mais ne reflètent pas tous les paramètres... et c'est là que les choses se compliquent, car **les seins peuvent revêtir toute une panoplie de formes bien distinctes**, aussi bien individuellement que pris par paire (la poitrine).

● Le dessus et dessous du sein

En position debout, le sein nu, tracez une *ligne imaginaire* parallèle au sol passant par le mamelon. Quelle est la **proportion** entre le « dessus » et le « dessous » ?

Ce **rapport** donne une première indication sur la forme du sein. Il semble que la **forme la plus appréciée**, donnant le meilleur *galbe*, correspond à un rapport **45-55%**, c'est à dire un sein légèrement plus plein en-dessous qu'au-dessus.



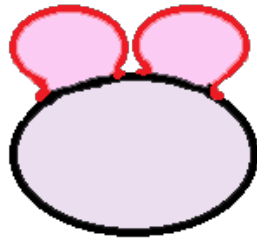
Source : inconnue

La répartition idéale de la masse dans les seins donne un angle de 20° au mamelon

La **direction** que prend le **mamelon** est directement liée à ce rapport, l'idéal esthétique étant considéré à 20° (ressortez vos cours de trigonométrie avec l'exemple précédent !)

● L'attachement à la base du sein

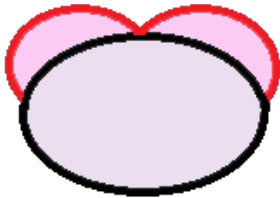
La manière et l'endroit où les seins sont **attachés** ont une influence sur leur forme et l'**aspect général de la poitrine**.



**Forme en oméga :
base fine, seins plus
larges que la base**



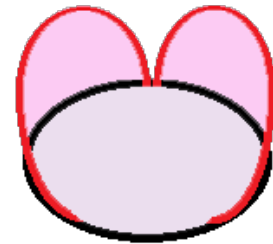
Base moyenne



**Seins courts avec
une large base**



**Petits seins écartés avec
une base réduite**



**Projection forte avec
une large base**

Source : Reddit

L'attachement des seins à la cage thoracique, avec des implantations et largeurs différentes

- La **base** peut être fine ou large.
- La **position** de la base peut être décalée ou centrée : les seins peuvent **se toucher** ou être largement **séparés**.
- La **hauteur** de la base peut être plus ou moins élevée, elle a une **influence** sur la forme du sein (voir plus haut).

• Répartition de la masse dans le sein

Les seins ne sont pas forcément **remplis** de manière *homogène* : il y a la masse adipeuse (la graisse) et les tissus glandulaires (qui peuvent produire le lait).



Source : Reddit

La matière dans les seins n'est pas uniformément répartie selon la densité

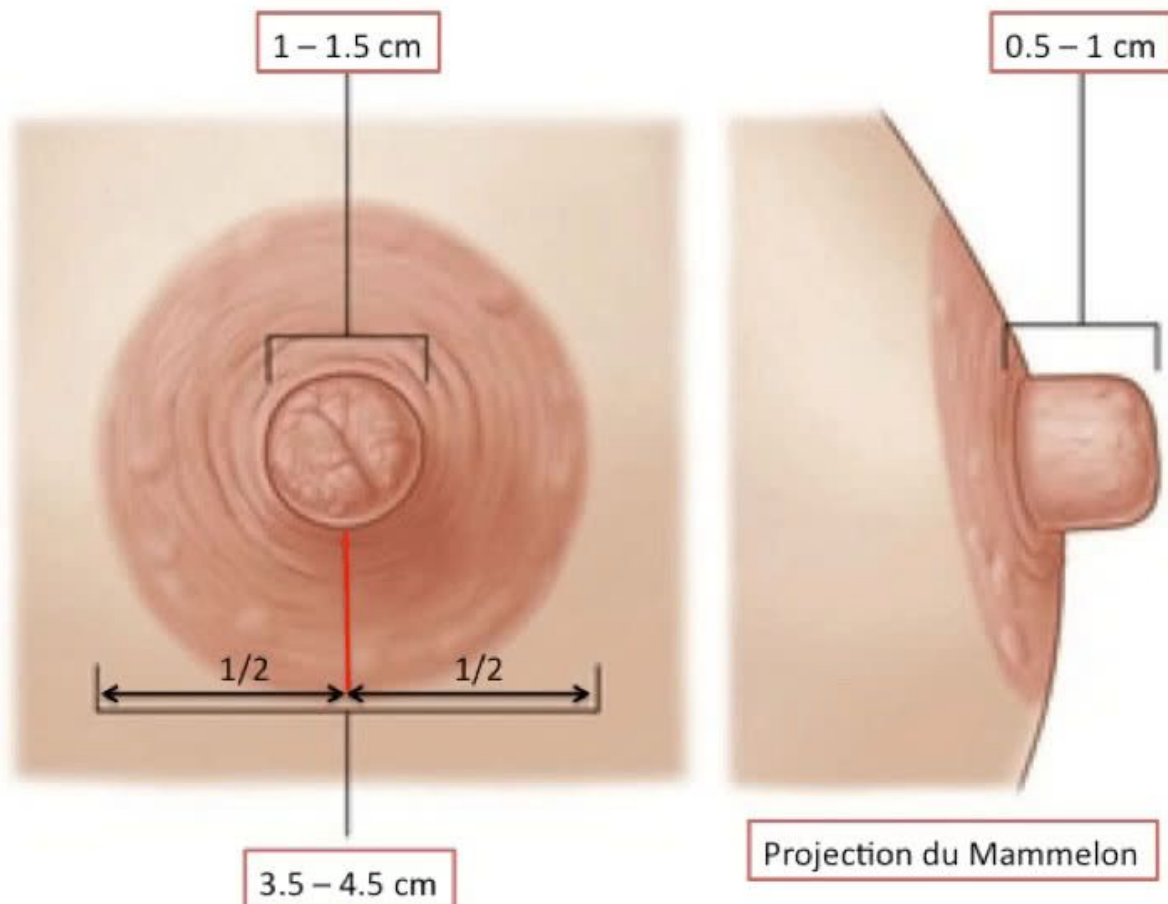
La **direction du mamelon** peut aussi être influencée par ce paramètre ! Selon la **répartition de la masse**, les mamelons peuvent avoir une direction **horizontale** « intérieure » ou « extérieure », **pointant** « vers le haut » ou « vers le bas ».

• Le bout des seins

Une des zones les plus érogènes chez la majorité des femmes, il est constitué de l'**aréole** (le rond sur le sein) et du **mamelon** (le bout qui dépasse).

Au niveau de l'aréole, tout est possible encore une fois : certaines sont très étendues, d'autres réduites, à **plat** sur le sein ou présentant une **boursoufflure** (élévation) plus ou moins importante.

Leur **forme** est généralement circulaire, mais peut être aussi elliptique.

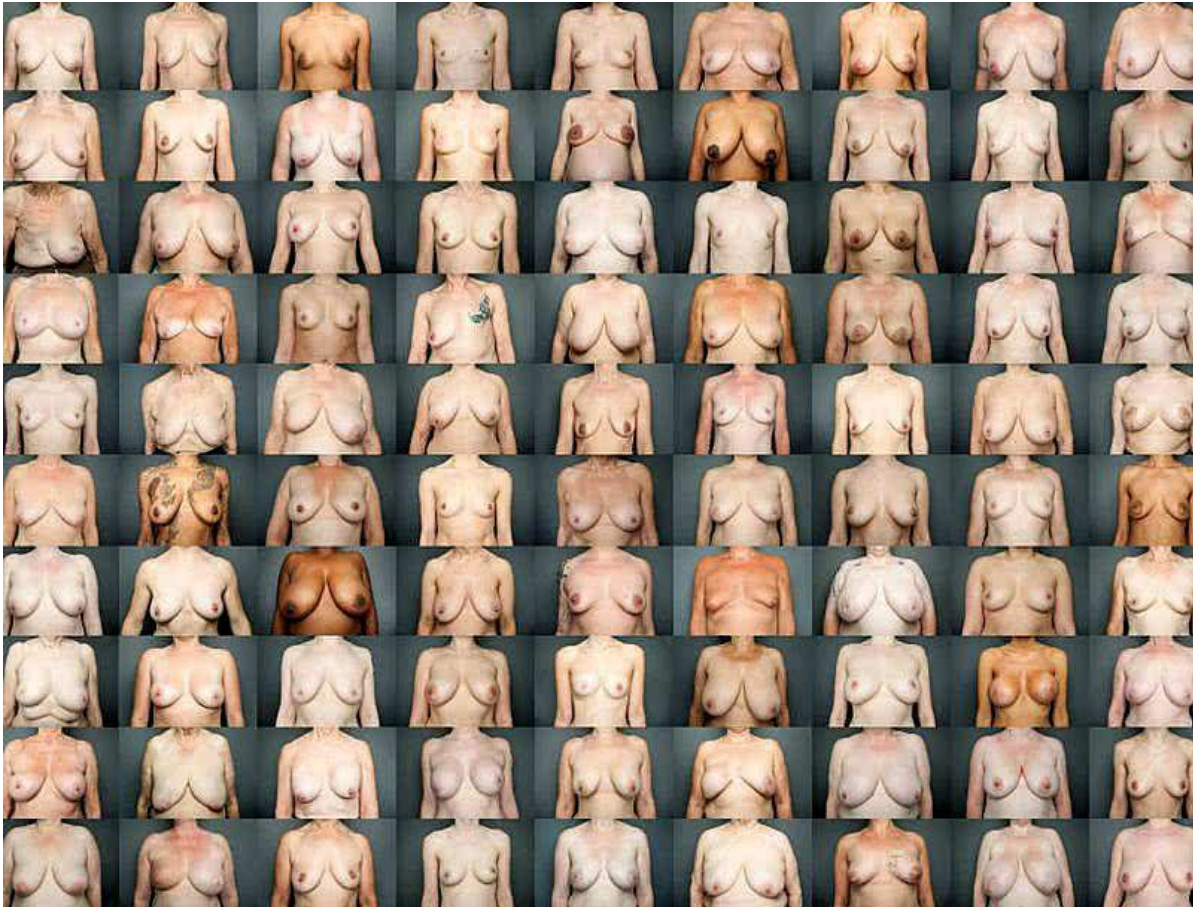


Source : chirurgie-plastique-nice.fr
L'aréole et le mamelon

Concernant le mamelon, les **formes** sont variées :

- Les « normaux », **dépassant légèrement**, sont ceux que l'on retrouve le plus fréquemment
- Les « plats » s'**élèvent** avec une **stimulation** ou quand il fait **froid**

- Les « inversés » ne sortent presque pas, et sont plutôt **tournés vers l'intérieur**, en creux
- Les « inversés unilatéralement » s'**élèvent** légèrement mais sont aussi **tournés vers l'intérieur**, formant un creux au bout de la bosse
- Les « capitonnés » sont agrémentés de petites bosses, qui s'appellent les *glandes de Montgomery*, un peu comme une chouquette avec des morceaux de sucre dessus !



Source : inconnue

Couleur, forme, tenue, tout est possible !

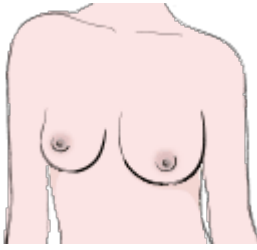
La **couleur du bout des seins varie** énormément d'une femme à l'autre : du plus pâle (presque la même couleur que le reste de la peau) au plus foncé (presque noir). Elle **change** même avec le froid et la chaleur, l'afflux sanguin et même les hormones !

Rose, rouge, chocolat ou noir, la couleur du bout des seins tend à être **plus pâle** chez les femmes à la **peau claire**, et **plus foncée** chez celles à la peau **plus sombre**. Une **explication** serait encore une fois par rapport aux **nourrissons** : comme ils ont une vision très limitée jusqu'à l'âge de 4 mois, le **contraste** de la couleur du mamelon par rapport à la peau des seins serait un guide dans la vision floue du bébé...

Un truc qui ne marche pas pour les peaux les plus claires ou les plus foncées : la **couleur idéale** de votre **rouge à lèvres** serait celle de vos tétons, selon certaines maquilleuses...

● Asymétrie des seins

Les femmes ont souvent un sein légèrement **plus gros que l'autre**.



Source : inconnue

Des seins asymétriques

Pas de panique, c'est assez **fréquent** et bénin, cela peut même arriver pendant les règles (voir plus bas).

● Les seins par rapport au corps

Bien entendu, la perception de l'importance de la poitrine ne vaut que par rapport à un **référentiel**.

La poitrine d'une femme menue avec des seins importants semblera **plus impressionnante** que celle d'une femme très enrobée avec une petite poitrine, même si les deux ont au final **le même bonnet** de soutien-gorge ! (mais pas le même tour de poitrine)



Forme de corps en Sablier



La poitrine contribue aussi à la [forme du corps des femmes](#), notamment pour la forme en « huit ».

● Autres particularités des seins

Les **particularités** suivantes sont assez rares, mais peuvent se rencontrer tout de même.

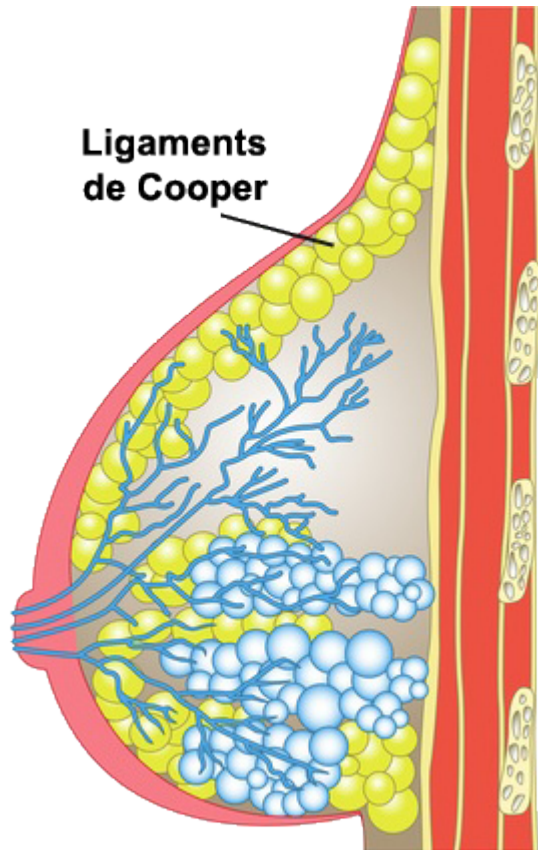
- Asymétrie prononcée : les deux seins ont une **grande différence de bonnet** l'un par rapport à l'autre. Cela est gênant pour choisir une taille de bonnet de soutien-gorge
- Les tétons poilus : certaines femmes sont obligées de s'épiler le bout des seins. J'en ai déjà rencontré, on ne peut pas faire de tresses avec non plus !
- Les tétons surnuméraires : aussi incroyable que cela puisse paraître, une femme (ou un homme d'ailleurs) peut avoir plus de deux tétons ! On ne parle pas de sein, mais bien de mamelon (la femme à trois seins c'est du cinéma)

● L'évolution de la forme des seins

Avec le temps et ce qu'elles en font, les femmes voient leur poitrine **évoluer** au fil du temps.

- A la puberté, les seins se forment, **différenciant** les filles des garçons
- La prise de poids ou l'amaigrissement ont une influence directe sur la **quantité de tissus adipeux** (la graisse) constituant une partie des seins
- Le cycle menstruel fait **gonfler légèrement** la poitrine de certaines femmes, souvent avant l'apparition des *règles*
- La grossesse **augmente** la poitrine pendant quelques mois. Certains seins ne s'en remettent jamais : soit en gardant leur taille, soit en se « vidant » définitivement d'une grande partie de leur substance...
- L'âge a aussi une grande influence sur la forme des seins, qui s'**affaissent** tout le long de la vie adulte. En cause :

- le **relâchement** des *ligaments de Cooper*, qui attachent les seins à la peau supérieure à partir de la clavicule, contournant la forme de la partie supérieure



Source : inconnue

Le rôle des ligaments de Cooper dans le sein est de l'attacher à la clavicule

- la **fermeté de la peau**, qui a une grande **élasticité** mais qui se perd avec l'avancée du temps
- Le **relâchement des muscles** sous les seins, mais de manière moins impactante que les facteurs précédents
- Forcément, la **direction des tétons** est modifiée par tous ces changements, ils tendent aussi à partir vers le bas avec l'âge...

■ Le mot final d'*AbsurdePhoton*

La lecture est encore une fois un peu longue, mais cela en vaut la peine. J'espère que vous avez **appris** une chose ou deux ? Moi-même en faisant mes recherches, je me suis rendu compte que **je ne savais pas tout** sur un sujet qui m'attire pourtant particulièrement !

Vous pourrez prochainement **compléter votre lecture** par l'autre article qui traite des seins et de la poitrine des femmes, mais cette fois-ci sous l'angle psychologique...