



Symétrie du visage

Thèmes : [Beauté](#) [Corps](#) [Femme](#) [Morphologie](#) [Visage](#)

■ La symétrie du corps

La **symétrie** est présente partout dans la nature. La plupart des espèces animales et végétales sont construites selon un **axe de symétrie vertical**.



(□) Leonardo da Vinci

L'être humain est conçu selon un axe de symétrie vertical

L'être humain est ainsi constitué, avec quelques exceptions comme l'emplacement de certains organes internes (un seul foie, le cœur généralement à gauche, etc). Extérieurement, les membres et excroissances comme les oreilles ou la poitrine sont situés de part et d'autre d'une ligne verticale, et largement égaux en dimensions, masse, positionnement.

La perfection d'un corps humain peut se **mesurer** entre autre par sa **symétrie** : plus il est symétrique, plus il est considéré comme « **sain** ». Par exemple, une jambe sensiblement plus courte que l'autre handicapera une personne en la faisant boiter, réduisant l'efficacité de sa locomotion.

■ Évolution de la symétrie d'un visage

Le visage est cependant un exemple complexe, car **ses traits se construisent** tout au long de la vie d'un individu, depuis sa conception jusqu'à l'âge adulte. Les

facteurs qui influent sur les traits du visage sont :

- Le développement avant la naissance : une mère qui fume ou boit beaucoup d'alcool, ou a une maladie grave, aura une grande influence sur le développement de son bébé



- Source : inconnue
David Bowie est un exemple célèbre d'hétérochromie

La qualité génétique associée des deux parents peut avoir un grand impact, certains « défauts » se transmettant à leurs enfants. Un exemple en France est la « maladie luxante de la hanche », touchant entre 7 et 20% des femmes d'origine bretonne. Un autre est l'hétérochromie, ou « yeux vairons » : la couleur des deux yeux est différente, par exemple l'un est bleu et l'autre marron

- Les maladies attrapées au cours d'une vie peuvent se refléter sur le visage, plus particulièrement les [maladies respiratoires \(article en anglais\)](#), et celles laissant des cicatrices sur la peau comme la varicelle
- Les accidents touchant le visage ont bien évidemment des impacts forts. Le **nez** en est une victime particulièrement sensible, car il dépasse du visage et prend donc facilement des coups. La plupart des gens ont ainsi une cloison nasale déformée, ce qui peut « tordre » plus ou moins le nez sur un côté. Une paralysie des muscles du visage peut aussi le déformer sur un côté plus que l'autre

■ Symétrie du visage et perception de sa beauté

- La perception immédiate de la symétrie



© Paris Film Productions / Panitalia

Quasimodo personnifié par Anthony Quinn

L'être humain a une grande faculté de **reconnaissance des traits du visage**, ne serait-ce que pour **évaluer une expression**, l'humeur --- les défauts sont ainsi analysés et remarqués quand ils dévient de la moyenne.

Ainsi, plus un visage sera **déformé**, plus il sera considéré comme « monstrueux », et encore plus lorsque sa symétrie est atteinte. Par exemple, un œil sensiblement plus haut que l'autre, ou plus fermé, sera systématiquement reconnu et noté mentalement.

Alors, un visage symétrique est-il plus beau ?

• La réponse des scientifiques

Beaucoup d'études scientifiques empiriques ont institué de **fausses croyances**, la principale étant que plus un visage est symétrique, plus il est considéré comme « beau ». Ainsi, la légende voudrait que tous les présidents élus des Etats-Unis avaient un visage plus symétrique que ceux de leurs adversaires lors des élections.



© Time

magazine

Un président des USA au visage pas si symétrique que cela

Une **erreur grossière** a été de présenter à des personnes des photos présentant de manière symétrique des moitiés gauche ou droite de visages. Ces **constructions** sont souvent perçues comme **artificielles**, et donc hors-norme. Il suffit d'avoir

- Symétrie du visage -

un nez tordu sur un côté, pour que sur une photo on obtienne un nez empâté alors que sur l'autre côté il sera anormalement fin. Si la photo est légèrement décalée sur un côté par rapport à l'axe vertical, un visage paraîtra empâté sur une photo et plus maigre sur l'autre.



© Eray Erren

Une symétrie miroir gauche et droite (original à gauche)

Et les résultats sont souvent **contradictoires** : dans une étude un visage plus symétrique sera considéré comme beau alors que dans une autre il n'y aura aucune corrélation.

Il apparaît cependant de manière générale dans les études « sérieuses » :

- Les personnes ayant **un visage plus symétrique** sont généralement considérées comme plus attractives, plus particulièrement pour les femmes [étude en anglais](#)



© AbsurdePhoton

Un visage moyen de femme toutes races confondues - montage

Un visage « moyen » a plus d'influence sur la perception de la beauté que sa symétrie ([étude en anglais](#))

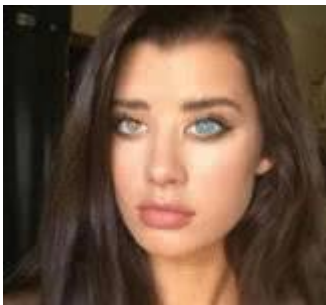
- Un nez de travers déprécie fortement la beauté d'un visage, alors qu'une asymétrie de la bouche n'a quasiment aucun effet
- Un visage en mouvement pendant la prise de parole révèle souvent des asymétries temporaires : ceci serait dû à la localisation des fonctions linguistiques dans les deux hémisphères du cerveau [lien mort]
- Les personnes ayant un visage plus symétrique sont généralement considérées comme en meilleure santé, et sont donc jugées plus attractives, avec même une corrélation sur la qualité des gènes (l'attraction pouvant être aussi inconsciemment sexuelle) : [étude en anglais](#)
- Une asymétrie peut être provoquée par des facteurs psychologiques, associée à des désordres et déséquilibres mentaux ([étude en anglais](#))
- L'évolution cognitive avec l'âge peut être reflétée par une plus grande symétrie dans le visage ([étude en anglais](#))

■ Photo beauté et symétrie

● L'avantage d'une particularité asymétrique

Malgré tous les résultats ci-dessus, l'expérience personnelle montre que l'attractivité d'un visage peut aussi tenir à une **particularité**, le rendant un peu exceptionnel et donc mémorisé plus facilement. En voici quelques exemples.

- Hétérochromie : Sarah McDaniel et Mila Kunis



Source : inconnue

Sarah McDaniel avec son hétérochromie très prononcée est un modèle bien connu sur les réseaux sociaux



Source : inconnue

Mila Kunis a les yeux de couleurs légèrement différentes

- La mouche (naturelle) de Cindy Crawford :



Source : inconnue

Le fameux grain de beauté de Cindy Crawford, finalement un atout !

- Une jolie bouche en coin (lui donnant un air un peu canaille) : Natalie Dormer



Source : inconnue

Natalie Dormer de la série Game of Thrones est bien connue pour sa bouche légèrement en coin

• Trouver son « bon profil » en photographie

Une [étude compilée par Nikon et Face Research Lab](#) en novembre 2012 a exploré la question. Des personnes ont été **photographiées des deux côtés du visage** avec une expression neutre ou un sourire.



© Nikon

Photos de test pour déterminer le meilleur profil photographique

Il en ressort :

- **Le profil gauche a été préféré** par 61% des observateurs, alors que les visages aussi attirants à droite qu'à gauche n'ont concerné que 3% des modèles
- Environ un modèle sur deux (47%) ne connaît pas son « **bon profil** » : la différence est encore plus grande pour les femmes, pour qui le chiffre a chuté à 36% !
- L'expression du visage n'influence pas la perception des observateurs

- Symétrie du visage -

Cette étude montre que le profil gauche du visage a tendance à être plus attirant. Les expressions faciales ont en effet tendance à être asymétriques et peuvent être plus prononcées sur le profil gauche du visage, ce qui pourrait influencer le choix du profil jugé comme étant le plus attirant.

— **Docteur Lisa DeBruine**, Directrice de Face Research Lab (superviseur de l'évaluation en ligne)

Demandez conseil à un ami pour savoir quel est votre meilleur profil, vous n'êtes peut-être pas le (ou la) meilleur juge.

Que vous souriez ou non, votre profil gauche devrait statistiquement avoir deux fois plus de succès sur les photos que l'on prend de vous.

Une photo réussie n'est rien sans un bon éclairage et un bon appareil photo.

— **Jean De Gasté**, Chef de produit COOLPIX chez Nikon

■ Le mot final d'AbsurdePhoton

Nous avons vu qu'un visage plus symétrique était un peu **plus considéré comme attractif**.

Mais d'un autre côté, nous aimons aussi les **particularités** !

Alors que croire ? Je pense personnellement qu'en photographie l'usage du « **bon profil** » est important. Les modèles expérimentées connaissent ce fait et l'utilisent d'ailleurs à leur avantage.

Je ne peux que vous encourager à [venir expérimenter avec moi](#) l'effet qu'ont vos profils droit et gauche en photo !